

T.C  
ATAKUM KAYMAKAMLIĞI  
ATAKUM BİLİM VE SANAT MERKEZİ MÜDÜRLÜĞÜ



## İstiklal Marşı

Korkma, sönmez bu şafaklarda yüzen al sancak;  
Sönmeden yurdumun üstünde tüten en son ocak.  
O benim milletimin yıldızıdır, parlayacak;  
O benimdir, o benim milletimindir ancak.

Çatma, kurban olayım, çehreni ey nazlı hilâl!  
Kahraman ırkıma bir gül! Ne bu şiddet, bu celâl?  
Sana olmaz dökülen kanlarımız sonra helâl...  
Hakkıdır, Hakk'a tapan, milletimin istiklâl!

Ben ezelden beridir hür yaşadım, hür yaşarım.  
Hangi çılgın bana zincir vuracakmış? Şaşarım!  
Kükremiş sel gibiyim, bendimi çiğner, aşarım.  
Yırtarım dağları, enginlere sığmam, taşarım.

Garbin âfâkını sarmışsa çelik zırhlı duvar,  
Benim iman dolu göğsüm gibi serhaddim var.  
Ulusun, korkma! Nasıl böyle bir imanı boğar,  
"Medeniyet!" dediğin tek dişi kalmış canavar?

Arkadaş! Yurduma alçakları uğratma, sakın.  
Siper et gövdeni, dursun bu hayâsızca akın.  
Doğacaktır sana va'dettiği günler Hakk'ın...  
Kim bilir, belki yarın, belki yarından da yakın.

Bastığın yerleri "toprak!" diyerek geçme, tanı:  
Düşün altındaki binlerce kefensiz yatanı.  
Sen şehid oğlusun, incitme, yazıktır, atanı:  
Verme, dünyaları alsan da, bu cennet vatanı.

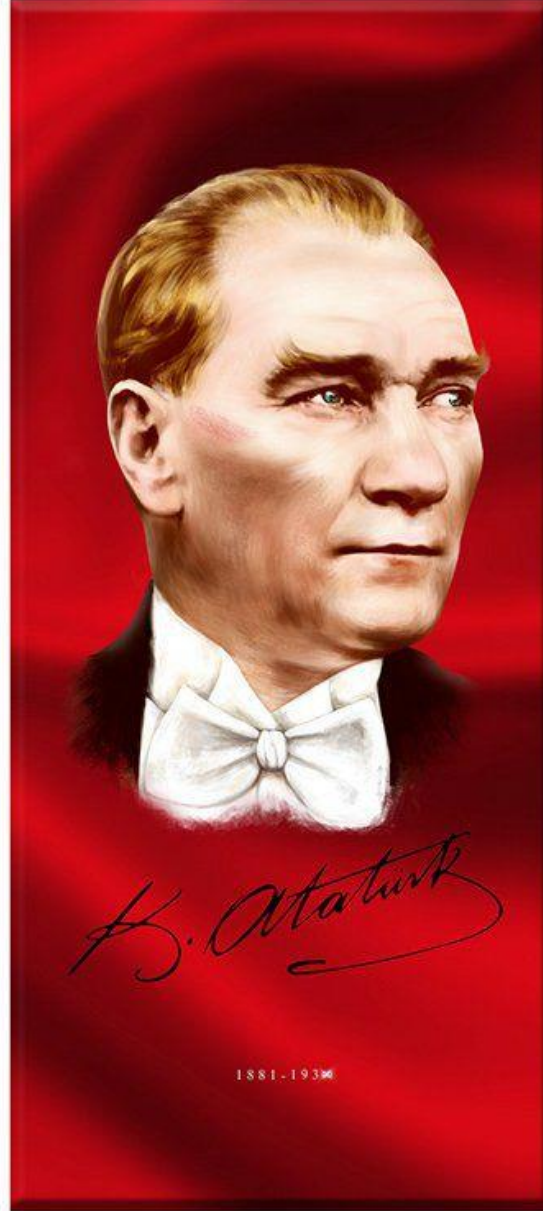
Kim bu cennet vatanın uğruna olmaz ki fedâ?  
Şühedâ fışkıracak toprağı sıksan, şühedâ!  
Canı, canânı, bütün varımı alsın da Huda,  
Etmesin tek vatanımdan beni dünyada cüdâ.

Ruhumun senden, İlahî, şudur ancak emeli:  
Değmesin mabedimin göğsüne nâ-mahrem eli.  
Bu ezanlar -ki şehadetleri dinin temeli-  
Ebedi yurdumun üstünde benim inlemeli.

O zaman vecd ile bin secde eder -varsa- taşım,  
Her cerihamdan, İlahî, boşanıp kanlı yaşım,  
Fışkırır ruh-ı mücerred gibi yerden na'şım;  
O zaman yükselerek arşa değer belki başım.

Dalgalar sen de şafaklar gibi ey şanlı hilâl!  
Olsun artık dökülen kanlarımın hepsi helâl.  
Ebediyen sana yok, ırkıma yok izmihlâl:  
Hakkıdır, hür yaşamış, bayrağımın hürriyet;  
Hakkıdır, Hakk'a tapan, milletimin istiklâl!

Mehmet AKİ ERGÖZ



## Gençliğe Hitabe

Ey Türk Gençliği!

Birinci vazifen, Türk istiklâlini, Türk Cumhuriyetini, ilelebet, muhafaza ve müdafaa etmektir.

Mevcudiyetinin ve istikbalinin yegâne temeli budur. Bu temel, senin, en kıymetli hazinendir. İstikbalde dahi, seni bu hazineden mahrum etmek isteyecek, dahili ve harici bedhahların olacaktır. Bir gün, İstiklâl ve Cumhuriyeti müdafaa mecburiyetine düşersen, vazifeye atılmak için, içinde bulunacağın vaziyetin imkân ve şerâitini düşünmeyeceksin! Bu imkân ve şerâit, çok nâmûsait bir mahiyette tezahür edebilir. İstiklâl ve Cumhuriyetine kastedecek düşmanlar, bütün dünyada emsali görülmemiş bir galibiyetin mümessili olabilirler. Cebren ve hile ile aziz vatanın, bütün kaleleri zaptedilmiş, bütün tersanelerine girilmiş, bütün orduları dağıtılmış ve memleketin her köşesi bilfil işgal edilmiş olabilir. Bütün bu şerâitten daha elîm ve daha vahim olmak üzere, memleketin dahilinde, iktidara sahip olanlar gaffet ve dalâlet ve hattâ hıyanet içinde bulunabilirler. Hattâ bu iktidar sahipleri şahsî menfaatlerini, müstevlilerin siyasi emelleriyle tevhit edebilirler. Millet, fakr ü zaruret içinde harap ve bîtap düşmüş olabilir.

Ey Türk istikbalinin evlâdı! İşte, bu ahval ve şerâit içinde dahi, vazifen; Türk İstiklâl ve Cumhuriyetini kurtarmaktır! Muhtaç olduğun kudret, damarlarındaki asil kanda mevcuttur!

## Sunuş



Ülkelerin gelişerek çağdaş uygarlık düzeyine ulaşması için en büyük serveti hiç şüphesiz sahip olduğu insan kaynağıdır. Tarih boyunca bu insan kaynağının içerisinde yer alan özel yetenekli insanların bilgi ve becerileri o toplumları belirlenen hedeflerine ulaştırmıştır.

Hiç kuşkusuz geleceğimiz de kendi tarihini bilen, içinde bulunduğu çağı okuyabilen, çağın gerektirdiği bilgi ve becerilerle donatılmış özel yetenekli çocuklar sayesinde mutlu ve müreffeh olacaktır.

Özel yetenekli çocuklarımızın yetenekleri doğrultusunda yetiştirilmesi ve içlerinde var olan cevherin işlenmesi Bilim ve Sanat Merkezlerinin en önemli işlevleri arasındadır.

Stratejik Planlama; kuruluşların mevcut durum, misyon, temel değerler ve ilkelerinden

hareketle bir vizyon oluşturma, bu vizyona uygun amaç ve hedefler saptama, ölçülebilir göstergeler geliştirerek başarıyı izleme ve değerlendirme süreçlerini ifade eden bir planlama yaklaşımıdır. Eğitimdeki hızlı değişime ayak uydurmak, etkili, verimli ve imkânların yaygınlaştırılmasına dayalı bir eğitim-öğretim hizmeti sunmak gayesiyle hazırladığımız stratejik planımız iç ve dış paydaşlarımızın çoğulcu katılımını esas alan, mevcut potansiyelimizin ortaya çıkarıldığı, geleceğe yönelik dinamik bir süreçtir.

Atakum Bilim ve Sanat Merkezi olarak gelişimi esas alan değişim anlayışıyla belirlediğimiz vizyona ulaşmak için çalışmalarımızı aralıksız sürdürmekteyiz. Stratejik plan hazırlama sürecindeki katkılarından ötürü başta Stratejik Planlama Ekibi olmak üzere, paydaşlarımıza teşekkür ediyor, Merkezimiz 2021-2023 stratejik planı doğrultusunda belirlenen çalışmaların başarıyla uygulanacağına inanıyorum.

**Hamza TURAL**  
**Merkez Müdürü**

## İçindekiler

<b>SUNUŞ.....</b>	<b>3</b>
<b>İÇİNDEKİLER .....</b>	<b>4</b>
<b>BÖLÜM I: GİRİŞ VE PLAN HAZIRLIK SÜRECİ .....</b>	<b>6</b>
<b>BÖLÜM II: DURUM ANALİZİ.....</b>	<b>7</b>
OKULUN KISA TANITIMI .....	8
OKULUN MEVCUT DURUMU: TEMEL İSTATİSTİKLER .....	10
PAYDAŞ ANALİZİ.....	17
GZFT (GÜÇLÜ, ZAYIF, FIRSAT, TEHDİT) ANALİZİ.....	28
GELİŞİM VE SORUN ALANLARI.....	33
<b>BÖLÜM III: MİSYON, VİZYON VE TEMEL DEĞERLER.....</b>	<b>36</b>
MİSYONUMUZ .....	36
VİZYONUMUZ .....	36
TEMEL DEĞERLERİMİZ .....	37
<b>BÖLÜM IV: AMAÇ, HEDEF VE EYLEMLER .....</b>	<b>39</b>
TEMA I: EĞİTİM VE ÖĞRETİME ERİŞİM .....	39
TEMA II: EĞİTİM VE ÖĞRETİMDE KALİTENİN ARTIRILMASI.....	42
TEMA III: KURUMSAL KAPASİTE .....	44
<b>V. BÖLÜM: MALİYETLENDİRME .....</b>	<b>48</b>
<b>VI. BÖLÜM: İZLEME VE DEĞERLENDİRME:.....</b>	<b>49</b>

# BÖLÜM I: GİRİŞ ve PLAN HAZIRLIK SÜRECİ



## BÖLÜM I: GİRİŞ ve PLAN HAZIRLIK SÜRECİ

Atakum Bilim ve Sanat Merkezinin 2021-2023 dönemi stratejik plan hazırlanması süreci Üst Kurul ve Stratejik Plan Ekibinin oluşturulması ile başlamıştır. Ekip tarafından oluşturulan çalışma takvimi kapsamında ilk aşamada durum analizi çalışmaları yapılmış ve durum analizi aşamasında paydaşlarımızın plan sürecine aktif katılımını sağlamak üzere online paydaş anketi, zoom üzerinden toplantı ve görüşmeler yapılmıştır.

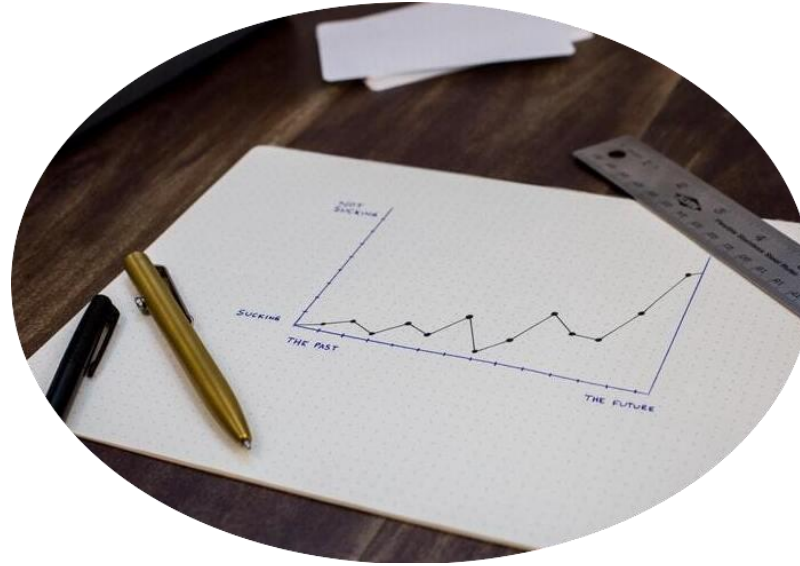
Durum analizinin ardından geleceğe yönelim bölümüne geçilerek okulumuzun amaç, hedef, gösterge ve eylemleri belirlenmiştir. Çalışmaları yürüten ekip ve kurul bilgileri altta verilmiştir.

### STRATEJİK PLAN ÜST KURULU ve EKİP BİLGİLERİ

**Tablo 1: Stratejik plan üst kurulu ve ekip üyeleri bilgileri**

Üst Kurul Bilgileri		Ekip Bilgileri	
Adı Soyadı	Unvanı	Adı Soyadı	Unvanı
Hamza TURAL	Müdür	Cebrail YILDIRIM	Öğretmen
Özkan ÖZCAN	Müdür Yardımcısı	Deniz Derya SARIGÜL	Öğretmen
Betül EROL	Öğretmen	Cem KESER	Öğretmen
Eray KURTOĞLU	Psikolojik Danışman	Mertkan SEÇGİN	Öğretmen
Yaşar ŞATIR	Okul Aile Birliği Başkanı	Emine BAŞER	Veli

# BÖLÜM II: DURUM ANALİZİ



## BÖLÜM II: DURUM ANALİZİ

Durum analizi bölümünde okulumuzun mevcut durumu ortaya konularak neredeyiz sorusuna yanıt bulunmaya çalışılmıştır.

Bu kapsamda okulumuzun kısa tanıtımı, okul künyesi ve temel istatistikleri, paydaş analizi ve görüşleri ile okulumuzun güçlü, zayıf, fırsat ve tehditlerinin (GZFT) ele alındığı analize yer verilmiştir.

### Okulun Kısa Tanıtımı

Merkezimizin hizmet binası Esenevler Mahallesi 406. Sokak No:12 Atakum/SAMSUN adresinde açılmıştır. Merkezimizin 09.10.2019 tarih ve 105.01/19492098 sayılı Bakanlık Oluru ile bu adreste bulunan binanın 3. Katında açılışı yapılmıştır. 25.06.2020 tarihli ve E.8435843 sayılı Valilik oluru ile ise Atakum Bilim ve Sanat Merkezimize binanın tamamı tahsis edilmiştir. Merkezimiz 4 katlı yapıda 24 derslik ve atölyelerde, 2020-2021 eğitim öğretim yılının 2.döneminden itibaren öğrenci kabulüne ve eğitim faaliyetlerine başlamıştır. 2021-2022 eğitim öğretim yılı birinci dönemi itibariyle 557 öğrencimiz, 2 idarecimiz, 24 öğretmenimiz, 1 memurumuz, 3 yardımcı personelimiz mevcuttur.

Millî Eğitim Bakanlığı Özel Eğitim ve Rehberlik Hizmetleri Genel Müdürlüğüne gerçekleştirilen tanılama sürecini tamamlayan öğrenciler kurumumuza genel zihinsel, resim, müzik yetenek alanlarında kurumumuza kayıt yaptırmaktadır.

Genel yetenek, müzik ve resim alanında kayıt yaptıran öğrencilerimiz hafta içi 16:00-20:20 saatleri, hafta sonu ise cumartesi günü ise 09:00 ile 15:00 saatleri arasında kurumumuzda eğitim öğretim faaliyetlerinden yararlanmaktadır. Kurumumuzda etkinlik ve proje temelli eğitim faaliyetleri yürütülmektedir. Öğrencilerimiz uygulanan eğitim programları sonunda “sertifika” alırlar. Kurumumuza 2. sınıfta kayıt yaptıran öğrenci 12. sınıfa kadar kurumumuzun eğitim ve öğretim faaliyetlerinden yararlanır.

Kurumumuzda uygulanan eğitim programları:

- 1- Oryantasyon (Uyum Dönemi)
- 2- Destek Eğitimi
- 3- Bireysel yetenekleri fark ettirme (BYF)
- 4- Özel yetenekleri geliştirme (ÖYG)
- 5- Proje üretimi (P)



Programların belli bir tamamlama süresi bulunmamakta olup öğrenci programlarda kendi öğrenme hızına göre ilerler. Tüm programlar öğrenci merkezli, disiplinler arası, modüler yapıda; öğrencilerin yaratıcılığını, sorunlara farklı yaklaşım ve çözüm bulma becerilerini geliştirecek ve yetişkinlik dönemlerindeki şartlara hazırlayacak nitelikte bireyselleştirilerek hazırlanır. Programların uygulanmasında okuldan tamamen farklı özel eğitim yöntem ve teknikleri, özel materyaller ve özel eğitim ortamları kullanılır. Bilim ve Sanat Merkezlerindeki eğitim, öğrencilerin örgün eğitimlerinden farklı olarak gerçekleştirilir. Bunun yerine süreç odaklı, proje tabanlı öğretim modeliyle öğretim sağlanır ve öğrencilerin istenilen niteliklere uygun projeler gerçekleştirmeleri beklenir.

Amacımız,

- Öğrencilerimizin yeteneklerinin ve yaratıcılıklarının erken yaşta fark edilerek geliştirilmelerini,
- Bireysel yeteneklerinin farkında olmalarını ve kapasitelerini geliştirerek en üst düzeyde kullanmalarını,
- Bilimsel düşünce ve davranışlarla estetik değerleri birleştiren, üretken, sorun çözen kendini gerçekleştirmiş bireyler olarak yetişmelerini,
- İş alanlarındaki ihtiyaca yönelik yeni düşünceler önerebilmelerini, Teknik buluş ve çağdaş araçlar geliştirebilmelerini,
- Üstün yetenekleri doğrultusunda bilimsel çalışma disiplini edinmelerine imkân sağlayan şartların, ortam ve fırsatların oluşturularak disiplinler arası çalışmalardaki kazanımlarla sorunları çözmeye ya da ihtiyacı karşılamaya yönelik çeşitli projeler gerçekleştirmelerini,

sağlamaktır.

## Okulun Mevcut Durumu: Temel İstatistikler

### Okul Künyesi

Okulumuzun temel girdilerine ilişkin bilgiler altta yer alan okul künyesine ilişkin tabloda yer almaktadır.

**Tablo 2: Temel Bilgiler Tablosu- Okul Künyesi**

<b>İli:</b> Samsun		<b>İlçesi:</b> Atakum			
<b>Adres:</b>	Esenevler Mah. 406 Sok. No: 12 Atakum / Samsun	<b>Coğrafi Konum (koordinat):</b>	41.32313167416398, 36.30481231211288		
<b>Telefon Numarası:</b>	(362) 438 5561	<b>Faks Numarası:</b>	(362) 438 5561		
<b>e- Posta Adresi:</b>	766822@meb.k12.tr	<b>Web sayfası adresi:</b>	<a href="https://atakumbilsem.meb.k12.tr/">https://atakumbilsem.meb.k12.tr/</a>		
<b>Kurum Kodu:</b>	766822	<b>Öğretim Şekli:</b>	Normal Eğitim		
<b>Okulun Hizmete Giriş Tarihi :</b> 09/10/2019		<b>Toplam Çalışan Sayısı</b>	31		
<b>Öğrenci Sayısı:</b>	Kız	268	<b>Öğretmen Sayısı</b>	Kadın	10
	Erkek	289		Erkek	16
	<b>Toplam</b>	<b>557</b>		<b>Toplam</b>	<b>26</b>
<b>Derslik Başına Düşen Öğrenci Sayısı</b>		8	<b>Şube Başına Düşen Öğrenci Sayısı(Ortalama)</b>		8
<b>Öğretmen Başına Düşen Öğrenci Sayısı</b>		23	<b>Şube Başına 30'dan Fazla Öğrencisi Olan Şube Sayısı</b>		--
<b>Öğrenci Başına Düşen Toplam Gider Miktar</b>			<b>Öğretmenlerin Kurumdaki Ortalama Görev Süresi</b>		1 yıl

**Tablo 3: Derslik Durumu**

<b>Derslik Durumu Ocak 2021</b>			
Derslik Sayısı	Derslik Başına Öğrenci	Olması Gereken Derslik	İhtiyaç Duyulan Derslik
24	8	24	--

## Çalışan Bilgileri

Okulumuzun çalışanlarına ilişkin bilgiler altta yer alan tabloda belirtilmiştir.

**Tablo 4: Çalışan Bilgileri Tablosu**

Unvan	Erkek	Kadın	Toplam
Okul Müdürü	1	0	1
Müdür Yardımcısı	1	0	1
Sınıf Öğretmeni	--	2	2
Branş Öğretmeni	13	8	21
Rehber Öğretmen	1	0	1
İdari Personel	0	1	1
Yardımcı Personel	3	1	4
Güvenlik Personeli	0	0	0
<b>Toplam Çalışan Sayıları</b>	<b>19</b>	<b>12</b>	<b>31</b>

**Tablo 5: Öğretmen Sayıları**

	Öğretmen Sayısı		Eylül 2021	
	Kadrolu	İhtiyaç	Norm Fazlası	Toplam
İdareci	2	2	0	4
Öğretmen	18	6	0	24

## Okulumuz Bina ve Alanları

Okulumuzun binası ile açık ve kapalı alanlarına ilişkin temel bilgiler altta yer almaktadır.

**Tablo 6: Okul Yerleşkesine İlişkin Bilgiler**

<b>Okul Bölümleri</b>		<b>Özel Alanlar</b>	<b>Var</b>	<b>Yok</b>
Okul Kat Sayısı	<b>4</b>	Çok Amaçlı Salon	<b>x</b>	
Derslik Sayısı	<b>24</b>	Çok Amaçlı Saha	<b>x</b>	
Derslik Alanları (m <sup>2</sup> )ortalama	<b>30</b>	Kütüphane	<b>x</b>	
Kullanılan Derslik Sayısı	<b>24</b>	Fen Laboratuvarı	<b>x</b>	
Şube Sayısı	<b>24</b>	Bilgisayar Laboratuvarı	<b>x</b>	
İdari Odaların Alanı (m <sup>2</sup> )	<b>75</b>	İş Atölyesi	<b>x</b>	
Öğretmenler Odası (m <sup>2</sup> )	<b>37</b>	Beceri Atölyesi	<b>x</b>	
Okul Oturum Alanı (m <sup>2</sup> )	<b>950</b>	Pansiyon		<b>x</b>
Okul Bahçesi (Açık Alan)(m <sup>2</sup> )	<b>1000</b>	Mutfak	<b>x</b>	
Okul Kapalı Alan (m <sup>2</sup> )	<b>3800</b>	Rehberlik Servisi	<b>x</b>	
Sanatsal, bilimsel ve sportif amaçlı toplam alan (m <sup>2</sup> )	<b>300</b>			
Kantin (m <sup>2</sup> )	<b>50</b>			
Tuvalet Sayısı	<b>24</b>			
Baskı odası	<b>1</b>			

## Sınıf ve Öğrenci Bilgileri

Okulumuzda yer alan sınıfların öğrenci sayıları alttaki tabloda verilmiştir.

**Tablo 7: Sınıf ve öğrenci bilgileri**

SINIFI	Kız	Erkek	Toplam
Destek Eğitimi	32	39	71
Bireysel Yetenekleri Fark Ettirme (BYF)	99	139	238
Özel Yetenekleri Geliştirme (ÖYG) Genel Yetenek	28	31	59
Özel Yetenekleri Geliştirme (ÖYG) Müzik	12	2	14
Özel Yetenekleri Geliştirme (ÖYG) Resim	18	6	24
Özel Yetenekleri Geliştirme (ÖYG) Genel Yetenek-Resim	2	1	3
Özel Yetenekleri Geliştirme (ÖYG) Genel Yetenek-Müzik	5	4	9
Özel Yetenekleri Geliştirme (ÖYG) Genel Yet.-Müzik-Resim	1	0	1
Proje-Genel Yetenek	29	41	70
Proje-Müzik	12	3	15
Proje-Resim	5	9	14
Toplam	268	289	557

Kurum Öğrenci Sayılarının Sınıf Seviyelerine Göre Dağılımı aşağıda belirtilmiştir.

**Tablo 8: Kurum Öğrenci Sayılarının Sınıf Seviyelerine Göre Dağılımı**

Sınıf/Yıl	2021-2022
2. sınıf	--
3. sınıf	34
4. sınıf	53
5. sınıf	147
6. sınıf	115
7. sınıf	73
8. sınıf	36
9. sınıf+ Hazırlık	30
10. sınıf	20
11. sınıf	17
12. sınıf	32
Toplam	557

## Donanım ve Teknolojik Kaynaklarımız

Teknolojik kaynaklar başta olmak üzere okulumuzda bulunan çalışma durumundaki donanım malzemesine ilişkin bilgiye alttaki tabloda yer verilmiştir.

**Tablo 9: Teknolojik Kaynaklar Tablosu**

Akıllı Tahta Sayısı	23	TV Sayısı	4
Masaüstü Bilgisayar Sayısı	33	Yazıcı Sayısı	6
Taşınabilir Bilgisayar Sayısı	12	Fotokopi Makinası Sayısı	3
Projeksiyon Sayısı	4	İnternet Bağlantı Hızı	50 mbps
Dijital Fotoğraf Makinesi	1	Teleskop	--
Dijital Kamera	--	Amfi	1
Telefon Santrali	1	Güvenlik Kamerası	27

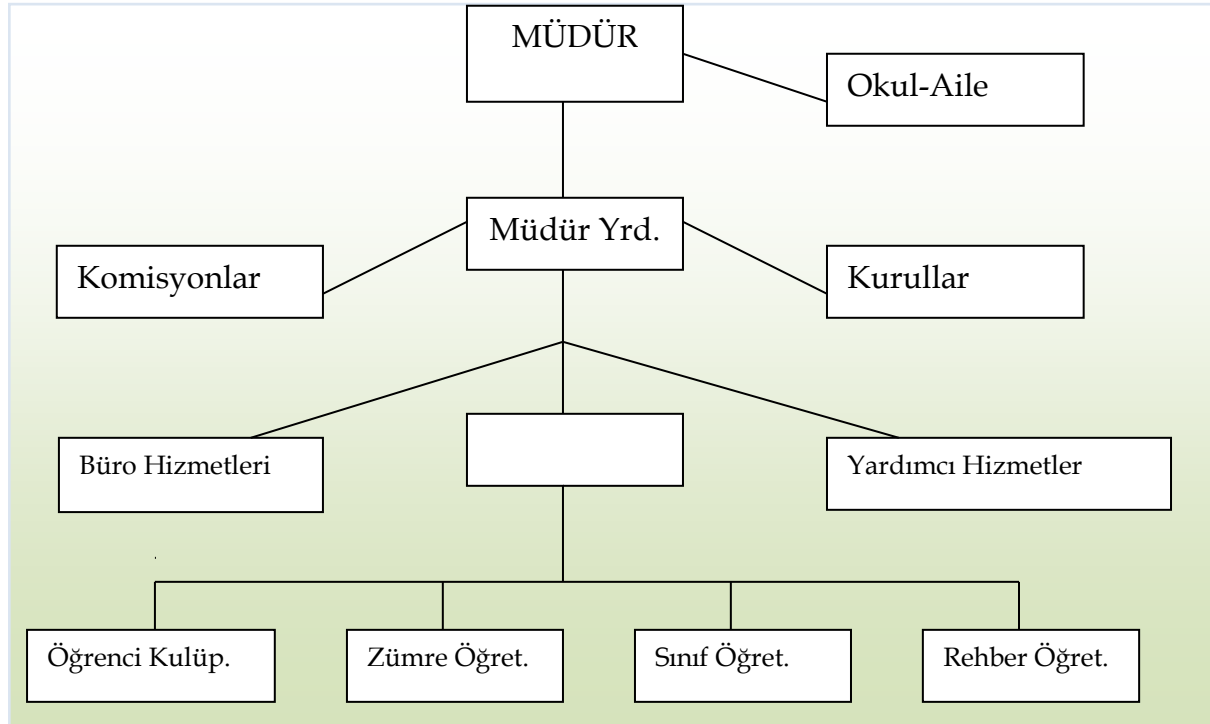
## Gelir ve Gider Bilgisi

Okulumuzun genel bütçe ödenekleri, okul aile birliği gelirleri ve diğer katkılarda dâhil olmak üzere gelir ve giderlerine ilişkin son üç yıl gerçekleşme bilgileri alttaki tabloda verilmiştir.

**Tablo 10: Gelir ve gider tablosu**

Yıllar	Gelir Miktarı	Gider Miktarı
2019	0	0
2020	343.311,42	340.311,42
2021	445.318,97	445.318,97
Toplam	788.630,39	785.630,39

### 3.1 Örgütsel Yapı





## PAYDAŞ ANALİZİ



Kurumumuzun stratejik planı hazırlarken dikkate aldığımız önemli bir husus da paydaş analizidir. Paydaş analizi yapılırken, katılımcılık ilkesi esas alınarak, öncelikle kurumumuzun etkileşim içinde bulunduğu paydaşları belirleyerek söz konusu paydaşların görüş ve önerileri alınmıştır. Paydaşlar, kurumumuzun sağladığı imkân ve hizmetlerden yararlanan, faaliyetlerinden doğrudan ve dolaylı bir şekilde etkilenen veya kurumumuzu etkileyen kişi, grup ve kurumlardır. Paydaşlar, temel olarak iç ve dış paydaşlar şeklinde ikili bir sınıflandırmaya tâbi tutulmuştur.

**1. İç Paydaşlar:** Kurumumuzdan etkilenen veya kurumumuzu etkileyen, kurum içindeki kişi, grup veya kurumlardır.

**2. Dış Paydaşlar:** Kurumumuzdan etkilenen veya kurumumuzu etkileyen, kurumumuz dışındaki kişi, grup veya kurumlardır. Dış paydaşlarımızı temel ortak ve stratejik ortak olarak sınıflandırabiliriz.

**a. Temel Ortak:** Kurumumuzun faaliyetlerini yürütürken hiçbir zaman ayıramayacağı, işbirliği yapmak zorunda olduğu paydaşlarıdır.

**b. Stratejik Ortak:** Kurumumuzun vizyonuna ulaşabilmesi için gönüllü olarak işbirliği yaptığı paydaşlarıdır.

Bu tanımlamalar çerçevesinde gruplandırılan paydaşlar aşağıdaki gibi şematize edilmiştir. Ayrıca; aşağıda kurumumuz paydaşlarının tamamının isim sıralı listesi yer almaktadır.

Stratejik planının hazırlanması sürecinde kurumun amaç ve hedeflerine ışık tutması amacıyla çalışan, öğrencilere ve velilere elektronik ortamda anketler uygulanmıştır.

Paydaş anketlerine ilişkin ortaya çıkan temel sonuçlara altta yer verilmiştir :

### Paydaş Sınıflandırma Matrisi

PAYDAŞLAR	İÇ PAYDAŞLAR	DIŞ PAYDAŞLAR			Hizmet Alan
		Temel ortak	Stratejik ortak	Tedarikçi	
Millî Eğitim Bakanlığı		✓			
Valilik		✓			
İlçe Millî Eğitim Müdürlükleri		✓			
İlkokul, ortaokul ve liseler			✓		
Öğretmenler ve Diğer Çalışanlar	✓				
Öğrenciler ve Veliler					✓
Okul Aile Birliği			✓	✓	
Üniversite			✓		
Belediyeler			✓		
Güvenlik Güçleri (Emniyet, Jandarma)			✓		
Gençlik ve Spor Müdürlüğü			✓		
Sağlık Müdürlüğü			✓		
Kültür Müdürlüğü			✓		
Hayırseverler			✓		
Sivil Toplum Örgütleri			✓		
Medya			✓		
İşveren kuruluşlar			✓		
Muhtarlıklar			✓		
Sanayi ve Ticaret Odaları			✓		

## Öğrenci Anketi Sonuçları:

Kesinlikle Katılıyorum: 5

Katılıyorum : 4

Kararsızım : 3

Kısmen Katılıyorum : 2

Katılmıyorum : 1

Uygulanan anketlere kurumumuzdan 110 öğrenci katılmıştır. Anket verileri aşağıdaki gibidir.

Anket Soruları	5 üzerinden ortalama puanlar
Öğretmenlerimle ihtiyaç duyduğumda rahatlıkla görüşebilirim.	4,49
Kurum müdürü ile ihtiyaç duyduğumda rahatlıkla konuşabiliyorum.	3,74
Kurumun rehberlik servisinden yeterince yararlanabiliyorum.	3,17
Kuruma ilettiğimiz öneri ve isteklerimiz dikkate alınır.	4,00
Kurumda kendimi güvende hissediyorum.	4,46
Kurumda öğrencilerle ilgili alınan kararlarda bizlerin görüşleri alınır.	4,12
Öğretmenler yeniliğe açık olarak derslerin işlenişinde çeşitli yöntemler kullanmaktadır.	4,59
Derslerde konuya göre uygun araç gereçler kullanılmaktadır.	4,49
Teneffüslerde ihtiyaçlarımı giderebiliyorum.	4,35
Kurumun içi ve dışı temizdir.	4,17
Kurumun binası ve diğer fiziki mekânlar yeterlidir.	4,10
Kurumumuzda yeterli miktarda sanatsal ve kültürel faaliyetler düzenlenmektedir.	4,10

Açık uçlu sorulara verilen cevaplardan elde edilen veriler aşağıdaki gibidir:

### **Öğrencilerin Kurumumuzun Olumlu (başarılı) Yönlerine İlişkin Görüşleri**

- Güzel fikirli, önümüzü açacak, aydın görüşlü öğretmenlerimizin olması
- Öğretmenler çok cana yakın ve çok zevkli okuyor dersler.
- Derslik büyüklükleri ve kişi sayısının az olması gayet olumlu.
- Projeler yapılması
- Güvenlik açısından iyi oluşu ve normal derslerden farklı olarak eğlenceli etkinliklerin yapılması
- Sınıfta çeşitli müzik aletlerinin olması okulu sevmemi sağlıyor.
- Yaşıtlarım ve benle aynı düzeyde olan insanlarla aynı ortamda olabiliyorum
- Öğrencilerin fikirlerine, bakış açılarına, önem verildiği için mutluyum
- Tüm öğretmenler ile kolaylıkla iletişim kurabiliyoruz.
- Yarışmalar düzenlenmesi
- Okula göre daha ilgi çekici etkinlikler yapılıyor
- Bir konu hakkında derinlemesine ve en iyi şekilde öğreniyoruz
- Etkinliklerde fikirlerimizi açıkça söyleyebiliyoruz.
- Yiyecek otomatının bulunması.

## Öğrencilerimizin Kurumumuzun Olumsuz (başarısız) Yönlerine İlişkin Görüşleri

- Bina çok küçük. Farklı etkinlik yapabilecek imkanlar yok.
- Sınıflarda yeterli araç-gereç yok
- Yurtdışı etkinlikleri çok pahalı, bir şey düzenlemek istediğimizde gerekli destek verilmiyor
- Öğrencilere bilim sanattan mezun olunca bir avantaj sağlanmıyor
- Biraz eski bir mekan ayrıca artık biraz modernleşmesi lazım.
- Otopark sorunu var.
- Yapılacak etkinliklerden bütün öğrencilerin haberi olmuyor.
- Ana ders ve seçmeli dersimi aynı güne ayarlamak çok zor sistemin daha kolay olmasını isterdim
- Laboratuvar imkanlarımız kısıtlı, yarışmalara katılmak için bize sunulan bütçe kısıtlı
- Seçmeli derslerden faydalanamadık ve ders saatleri özel okullara göre ayarlanmıyor

## Öğretmen Anketi Sonuçları:

Uygulanan anketlere kurumumuzdan 26 öğretmen katılmıştır. Anket verileri aşağıdaki gibidir.

Anket Soruları	5 üzerinden ortalama puanlar
Kurumumuzda alınan kararlar, çalışanların katılımıyla alınır.	4,35
Kurumdaki tüm duyurular çalışanlara zamanında iletilir.	4,77
Her türlü ödüllendirmede adil olma, tarafsızlık ve objektiflik esastır.	4,58
Kendimi, kurumun değerli bir üyesi olarak görürüm.	4,38
Çalıştığım kurum bana kendimi geliştirme imkânı tanımaktadır.	4,42
Kurum, teknik araç ve gereç yönünden yeterli donanıma sahiptir.	3,96
Kurumda çalışanlara yönelik sosyal ve kültürel faaliyetler düzenlenir.	4,04
Kurumda öğretmenler arasında ayırım yapılmamaktadır.	4,35
Kurumumuzda yerelde ve toplum üzerinde olumlu etki bırakacak çalışmalar yapmaktadır.	4,69
Yöneticilerimiz, yaratıcı ve yenilikçi düşüncelerin üretilmesini teşvik etmektedir.	4,65
Yöneticiler, kurumun vizyonunu, stratejilerini, iyileştirmeye açık alanlarını vs. çalışanlarla paylaşır.	4,65
Kurumumuzda sadece öğretmenlerin kullanımına tahsis edilmiş yerler yeterlidir.	4,58
Alanıma ilişkin yenilik ve gelişmeleri takip eder ve kendimi güncellerim.	4,77

Açık uçlu sorulara verilen cevaplardan elde edilen veriler aşağıdaki gibidir:

### **Öğretmenlerin Kurumumuzun Olumlu (başarılı) Yönlerine İlişkin Görüşleri.**

Vizyonu geniş idareciler ile çalışmak.

Lider yöneticilerin olması, yeniliğe açık, ortak kararlar alabilen, işbirliğine açık yönetim ve öğretmen kadrosunun varlığı

Donanımlı öğretmen ve idarecilere sahip olması.

Öğretmenler arasında ılımlı bir eğitim ortamı oluşumuna katkı sağlanması.

Yeni düşüncelere anlayışlı ve olumlu yaklaşıyor.

Her şeyin adil, şeffaf ve tüm kararların birlikte alınıyor olması.

Kurum yöneticilerinin kurumu sahiplenmesi

Yeni açılan bir kurum olmasına rağmen her şeyin planlı ve düzenli olması.

Sinerjik ve dinamik bir yapısı var

Öğretmen görüşüne değer veren, önemseyen, yapılacak bir çalışmada idari anlamda pozitif dönüşler yapan bir kurum olması

Başlanan ve devam etmekte olan proje ve etkinliklerin takip ve devamı konusunda ilgi gösterilmekte.

Yapılan tüm faaliyetlerin birlik ve beraberlik içinde yapılması

Disiplinler arası işbirliği, yardımlaşma, istişare ortamı

Geri dönüt verebilen.

Kurumu "Öğrenme merkezi hâline getirmek" için İdareci-öğretmen-veli-öğrenci işbirliği içinde her türlü çalışmayı yapması.

Adil ve tutarlı

### **Öğretmenlerin Kurumumuzun Olumsuz (başarısız) Yönlerine İlişkin Görüşleri.**

Eğitimler faydalı ancak tatil günlerinde ve akşam saatlerinde sık sık faaliyet yapılması.

Wifi ağının aktif kullanılmaması.

Yeni açılan bir kurum olması dolayısıyla ile laboratuvarlarda donanım, araç gereç eksiklikleri.

Üniversite ile işbirliğinde yetersizlik ve öğretmenin iletişimde yalnız kalması.

Çalışmalarda koordinasyon ve yeterli bilgilendirme olmaması.

Atakum ilçesinde olması (özel okullar açısından), yeni bir kurum olması



## Veli Anketi Sonuçları:

Anketimize 121 velimiz katılmıştır. Anket verileri aşağıdaki gibidir.

Anket Soruları	5 üzerinden ortalama puanlar
İhtiyaç duyduğumda kurum çalışanlarıyla rahatlıkla görüşebiliyorum.	4,53
Bizi ilgilendiren kurum duyurularını zamanında öğreniyorum.	4,55
Öğrencimle ilgili konularda kurumda rehberlik hizmeti alabiliyorum.	3,90
Kuruma ilettiğim istek ve şikâyetlerim dikkate alınıyor.	4,08
Öğretmenler yeniliğe açık olarak derslerin işlenişinde çeşitli yöntemler kullanmaktadır.	4,39
Kurumda yabancı kişilere karşı güvenlik önlemleri alınmaktadır.	4,07
Kurumda bizleri ilgilendiren kararlarda görüşlerimiz dikkate alınır.	4,22
Kurumun internet sayfasını düzenli olarak takip ediyorum.	3,59
Çocuğumun kurumu sevdiğini ve öğretmenleriyle iyi anlaşmışımı düşünüyorum.	4,50
Kurum, teknik araç ve gereç yönünden yeterli donanıma sahiptir.	3,58
Kurum her zaman temiz ve bakımlıdır.	4,03
Kurumun binası ve diğer fiziki mekânlar yeterlidir.	3,79
Kurumumuzda yeterli miktarda sanatsal ve kültürel faaliyetler düzenlenmektedir.	3,62

Açık uçlu sorulara verilen cevaplardan elde edilen veriler aşağıdaki gibidir:

**Kurumumuzun Olumlu (başarılı) Yönlerine İlişkin Görüşleriniz.**

- Öğretmen öğrenci ilişkileri çok iyi
- Kurs çeşitliliği fazla. Kültürel geziler güzel.
- Çocukların ilgilerini çekecek dersler isleniyor.
- Öğrenci severek okula gitmektedir
- Eğitimcilerin özverili çalışması
- Öğretmenler ve idarecilerle iletişim kolay kuruluyor
- Ilımlı güler yüzle karşılanmak
- Yapılan aktiviteler çok ilgi çekici ve öğrencileri geliştirmeye yönelik.
- Öğretmen kadrosunun başarılı ve ilgili olması.
- Ekip çalışmasına yatkın paydaşların olması.
- Çocuğum öğretmenlerini seviyor.
- Çocukların ilgisini çekecek şekilde sınav kaygısı olmadan ders işlenmesi, öğrenci sayılarının az olması
- Öğrencilerin eğilim ve yeteneklerine göre yönlendirme yapılıyor
- Bilgilendirme ve iletişim çok iyi. Öğretmenlerin ders işleme yöntemleri ve çocuklarla diyalogları oldukça iyi.

### **Kurumumuzun Olumsuz (başarısız) Yönlerine İlişkin Görüşleriniz.**

- Fiziki şartlar bazı kurslar için elverişli değil. Malzemeler yetersiz.
- Park yeri yok.
- Kantin yok
- Öğrenciler yorgun oluyor.
- Öğrenciler için seçmeli ders konuları yetersiz
- Öğrenciler ve velilerin etkileşimini sağlayıcı etkinlikler olmaması.
- Öğrencilerin bireysel gelişimleri hakkında bilgilendirme yeterli değil
- Öğretmenlerle öğrencilerimiz hakkında görüşebileceğimizi zaman dilimleri yeterli değil.
- Kültürel ve sanatsal aktivitelere daha fazla yer verilmeli.
- Kurumun çocuğumun gittiği okulla iletişimde olmalı, çocuğumun yeteneğiyle ya da ilgisiyle ilgili bilgi verilmeli diye düşünüyorum

## GZFT (Güçlü, Zayıf, Fırsat, Tehdit) Analizi

Okulumuzun temel istatistiklerinde verilen okul künyesi, çalışan bilgileri, bina bilgileri, teknolojik kaynak bilgileri ve gelir gider bilgileri ile paydaş anketleri sonucunda ortaya çıkan sorun ve gelişime açık alanlar iç ve dış faktör olarak değerlendirilerek GZFT tablosunda belirtilmiştir. Dolayısıyla olguyu belirten istatistikler ile algıyı ölçen anketlerden çıkan sonuçlar tek bir analizde birleştirilmiştir.

Kurumun güçlü ve zayıf yönleri donanım, malzeme, çalışan, iş yapma becerisi, kurumsal iletişim gibi çok çeşitli alanlarda kendisinden kaynaklı olan güçlülükleri ve zayıflıkları ifade etmektedir ve ayırında temel olarak okul müdürü/müdürlüğü kapsamında bakılarak iç faktör ve dış faktör ayrımı yapılmıştır.

### İçsel Faktörler

#### Güçlü Yönler

Öğrenciler	Öğrencilerin üstün yetenekli/zekâlı öğrencilerden oluşması. Öğrencilere yönelik bireysel ve grup eğitimlerinin yapılması. Öğrenmeye istekli öğrenciler ile çalışmak. Öğrenciler arasında ve gruplara arası etkili iletişim Öğrencilerin bireysel yeteneklerini geliştirmeye yönelik çalışmaların çeşitliliği (Atölyeler)
Personel	Deneyimli ve bilgili yöneticilerin varlığı Öğretmenlerin lisansüstü eğitime devam ediyor olmaları veya tamamlamaları Çalışanlar arasında etkili iletişim ve işbirliğinin varlığı Öğretmenlerin kendi alanlarında deneyimli olması.
Veliler	Velilerin merkezimizden memnuniyet düzeyinin yüksek olması Velilerin merkezle ilgili faaliyetlere katılımının yüksek olması

Bina ve Yerleşke	Merkezimizin binasının müstakil olması Binanın lokasyonunun iyi olması
Donanım	Merkezimizin donanım ihtiyacının olmaması
Bütçe	Bakanlığın kurumun temel ihtiyaçları ile ilgili ödenekleri karşılaması
Yönetim Süreçleri	Kurumda kadrolu çalışan müdür, müdür yardımcısı ve memurun bulunması Karar alma süreçlerine çalışanların katılması Yönetim ve eğitim planlamaların zamanında yapılması Merkezin küçük olması sebebiyle kurum içi koordinasyonun etkili olması
İletişim Süreçleri	İnternet, e posta, SMS gibi imkânların kurum içi ve dışında etkili kullanılması Merkezimizde kurum içi iletişimin etkili olması

### Zayıf Yönler

Öğrenciler	8-12 sınıflar arası öğrenci devamsızlığının artması Gruplarda bulunan öğrenci sayısının fazla olması Öğrencilerin merkeze geliş gidişlerde zorlanmaları, servis eksikliği
Çalışanlar	Eğitim öğretim saatlerinin akşam geç saatlere kadar uzaması nedeniyle çalışma saatlerinin öğretmenler için uygun olmaması
Veliler	Velilerin beklentilerinin farklı olması (etüt merkezi gibi görmeleri, üniversite ve lise giriş sınavlarına hazırlık merkezi gibi görmeleri) BİLSEM'in bir üst eğitim kurumuna (lise ve üniversite giriş sınavları) ilişkin katkılarındaki belirsizliklerin motivasyonu azaltması
Bina ve Yerleşke	Binanın fiziki mekânlarının yetersiz olması Gösteri salonu, bilim sınıfı, kütüphane vb. mekânların olmaması

	<p>Çocuklar için oyun alanının bulunmaması, Veli beklenti salonunun bulunmaması, Kantinin bulunmaması, Okulun bulunduğu konum itibariyle trafik yoğunluğu fazladır. Trafik yoğunluğu nedeniyle kaza risklerinin yüksek olması. Park yerinin bulunmaması</p>
Donanım	<p>Fen laboratuvarında deney malzemesinin yetersizliği Matematik sınıfındaki malzemelerin yetersiz olması. Resim atölyesindeki malzeme yetersizliği,</p>
Bütçe	<p>Sosyal ve kültürel faaliyetler için bir ödeneğin bulunmaması Genel bütçeden merkezimize ayrılan bütçenin artırılması Öğrencilere ve öğretmenlere proje gideri olarak herhangi bir bütçe ayrılamaması İl dışı yarışmalara katılımında öğrencilerin ve öğretmenlerin yol ve konaklama giderlerinin karşılanmaması</p>
Yönetim Süreçleri	<p>Mesai saatleri dolayısıyla zaman planlamasının verimli yapılamaması</p>
İletişim Süreçleri	<p>Öğrencilerin farklı atölyelerde derse girmesi sınıf arkadaşlığı ve iletişimi sınırlamaktadır.</p>

## Dışsal Faktörler

### Fırsatlar

Politik	İlimizde iki devlet üniversitenin bulunması. Üniversitelerde güzel sanatların bulunması, Üniversitelerle iletişimin sağlıklı olması. Ülkemizde AR-GE çalışmalarına verilen önemin artması.
Ekonomik	Velilerimizin büyük bir kısmının sosyo-ekonomik durumlarının iyi olması Velilerimizin öğrencilerimiz tarafından yapılan projelere ekonomik yönden destek verebilecek durumda olmaları.
Sosyolojik	Velilerimizin ve öğrencilerimizin BİLSEM’de verilen eğitimden memnun olmaları İlimizde eğitime verilen önemin yüksek olması. Bilim ve sanat merkezi seçme ve tanılama sürecine katılımın fazla olması Konservatuarın bulunması, Devlet opera ve balesinin bulunması,
Teknolojik	Bakanlık ve kurumumuz arasında teknolojik bağlantının olması, (e-konferans) İnternet, etkileşimli tahta, yazıcı, tarayıcı vb teknolojik araçların kurumda var olması. Kurumlar arası iletişimin internet üzerinden yapılabilmesi
Mevzuat-Yasal	Merkezde çalışan öğretmenlerin sınavla seçilerek alınması BİLSEM süreçlerini içeren mevzuatının olması (Yönerge)

### Tehditler

Politik	Sık değişen eğitim sistemindeki uygulamalar Öğrencilerin liseye giriş ve üniversiteye girişte tabi oldukları sınav sistemi Yerel yöneticiler tarafından Bilssem eğitim modelinin doğru algılanamaması. Yerel yönetimler tarafından BİLSEM'in bina ihtiyacının karşılanamaması
Ekonomik	Merkezde yapılan etkinlik maliyetlerinin yüksek olması. Bilssem ihtiyaçlarının okul imkânlar ile karşılanmasının beklenilmesi. Genel bütçeden BİLSEM'e ayrılan ödeneğin yetersizliği, BİLSEM'e devam eden öğrencilerin ulaşım ve yemek ihtiyaçlarının karşılanmaması, Sosyal, kültürel, bilimsel, sanatsal faaliyetler için bütçenin ayrılmaması,
Sosyolojik	Öğrencilerimizin okul-sosyal ve sportif kurslar, BİLSEM arasında tercihe zorlanmaları. Öğrencilerimizin okullarındaki öğretmen ve idarelerin BİLSEM'e bakış açılarının istenen seviyede olmaması Veli, öğrenci ve üst yönetimin BİLSEM'den beklentilerinin yüksek olması. Bilssem hakkında kamuoyunun yeterli bilgiye sahip olmaması.
Teknolojik	Atölye ve laboratuvarların fiziki özelliklerinin yeterli olmaması.
Mevzuat-Yasal	Yasal mevzuatın sık sık yenilenmesi, Mevcut mevzuatın içindeki boşlukların fazla olması. BİLSEM'e devam mecburiyetinin olmaması, Öğrencilerin kendi okullarına devam edip okul sonrası BİLSEM'e gelmesi, Özel okul ders saatlerinin uzun olması (BİLSEM derslerinin geç saatlerinde başlamasına neden olması)



## Gelişim ve Sorun Alanları

Gelişim ve sorun alanları analizi ile GZFT analizi sonucunda ortaya çıkan sonuçların planın geleceğe yönelim bölümü ile ilişkilendirilmesi ve buradan hareketle hedef, gösterge ve eylemlerin belirlenmesi sağlanmaktadır.

Gelişim ve sorun alanları ayrımında eğitim ve öğretim faaliyetlerine ilişkin üç temel tema olan eğitime erişim, eğitimde kalite ve kurumsal kapasite kullanılmıştır. Eğitime erişim, öğrencinin eğitim faaliyetine erişmesi ve tamamlamasına ilişkin süreçleri; eğitimde kalite, öğrencinin akademik başarısı, sosyal ve bilişsel gelişimi ve istihdamı da dâhil olmak üzere eğitim ve öğretim sürecinin hayata hazırlama evresini; kurumsal kapasite ise kurumsal yapı, kurum kültürü, donanım, bina gibi eğitim ve öğretim sürecine destek mahiyetinde olan kapasiteyi belirtmektedir.

<b>Eğitime Erişim</b>	<b>Eğitimde Kalite</b>	<b>Kurumsal Kapasite</b>
Okullaşma Oranı	Akademik Başarı	Kurumsal İletişim
Okula Devam/ Devamsızlık	Sosyal, Kültürel ve Fiziksel Gelişim	Kurumsal Yönetim
Okula Uyum, Oryantasyon	Sınıf Tekrarı	Bina ve Yerleşke
Özel Eğitime İhtiyaç Duyan Bireyler	İstihdam Edilebilirlik ve Yönlendirme	Donanım
Yabancı Öğrenciler	Öğretim Yöntemleri	Temizlik, Hijyen
Hayat boyu Öğrenme	Ders araç gereçleri	İş Güvenliği, Okul Güvenliği
		Taşıma ve servis

Gelişim ve sorun alanlarına ilişkin GZFT analizinden yola çıkılarak saptamalar yapılırken yukarıdaki tabloda yer alan ayrımında belirtilen temel sorun alanlarına dikkat edilmesi gerekmektedir.

## Gelişim ve Sorun Alanlarımız

<b>1.TEMA: EĞİTİM VE ÖĞRETİME ERİŞİM</b>	
<b>1</b>	Öğrencilerin Devamsızlıkları
<b>2</b>	BİLSEM'i Tamamlama, Erken Ayrılma ve Terk
<b>3</b>	BİLSEM'in Tanıtımı

<b>2.TEMA: EĞİTİM VE ÖĞRETİMDE KALİTE</b>	
<b>1</b>	Teknolojik ve Diğer Malzemelerin Etkin Kullanımı
<b>2</b>	Öğrencilerin Katılımcı Yönlerinin Desteklenmesi
<b>3</b>	Aileler İle İlgili Eğitim ve İşbirliği
<b>4</b>	Öğrenme Yöntemlerin Geliştirilmesi
<b>5</b>	Paydaş Memnuniyeti
<b>6</b>	Proje Çalışmaları
<b>7</b>	Bilimsel, Kültürel, Sosyal, Sanatsal ve Sportif Faaliyetler

<b>3.TEMA: KURUMSAL KAPASİTE</b>	
<b>1</b>	İş Analizleri ve Süreç İyileştirme
<b>2</b>	İzleme ve Değerlendirme
<b>3</b>	Yönetime Katılım/Katılımcılık
<b>4</b>	Şeffaflık ve Hesap Verebilirlik
<b>5</b>	Kurumsal İletişim
<b>6</b>	Veri Toplama ve İstatistik
<b>7</b>	Elektronik Ağ Ortamları ve Bilgi Sağlama
<b>8</b>	Eğitim Tesisleri ve Altyapı
<b>9</b>	Finansal Kaynakların Etkin Yönetimi
<b>10</b>	Taşınır Kayıtları ve Yönetimi
<b>11</b>	Okul Güvenliği
<b>12</b>	İnsan Kaynakları Planlaması
<b>13</b>	Kariyer ve Liyakat
<b>14</b>	Hizmetiçi Eğitimlere Katılım ve İyileştirme
<b>15</b>	Çalışan Memnuniyet Oranları ve Performans
<b>16</b>	Hizmetiçi Eğitim ve Oryantasyon
<b>17</b>	Yöneticiler ile çalışan iletişimi, Yönetime katılım

# BÖLÜM III: MİSYON, VİZYON VE TEMEL DEĞERLER



## BÖLÜM III: MİSYON, VİZYON VE TEMEL DEĞERLER

Okul Müdürlüğümüzün Misyon, vizyon, temel ilke ve değerlerinin oluşturulması kapsamında öğretmenlerimiz, öğrencilerimiz, velilerimiz, çalışanlarımız ve diğer paydaşlarımızdan alınan görüşler, sonucunda stratejik plan hazırlama ekibi tarafından oluşturulan Misyon, Vizyon, Temel Değerler; Okulumuz üst kuruluna sunulmuş ve üst kurul tarafından onaylanmıştır.

### VİZYONUMUZ



İnsanlığın ortak değerlerine ve geleceğine önemli katkılar sunacak; akliselim, kalbiselim ve zevkiselim sahibi zirve bireyler yetiştiren, eğitimin öncüsü bir merkez olmaktır.

### MİSYONUMUZ



Hür ve bilimsel düşünme gücü gelişmiş, millî kültür bilincine ve geniş bir dünya görüşüne sahip, estetik değeri ve iletişim becerileri yüksek, paylaşımcı, yapıcı, yaratıcı ve ülkesine gönülden bağlı olmakla birlikte ülkesinin kalkınmasında öncü olacak lider özellikte olan, her daim öğrenmeyi ve yenilikçi olmayı yaşam biçimi haline getirmiş sağlıklı ve mutlu bireylerin yetişmesine ortam, imkân ve katkı sağlamaktır.

## TEMEL DEĞERLERİMİZ

- 1) Öğrencilerimiz için en verimli ve sağlıklı ortamları oluşturmak.
- 2) Öğrencilerin bireysel yeteneklerini geliştirmeye çalışmak.
- 3) Öğrencilerin estetik duyguları geliştirirken yaratıcılıklarını ortaya çıkaran faaliyetler yapmak.
- 4) Yönetim ve eğitim süreçlerimizi sürekli ve birlikte olarak geliştirmek
- 5) Yeniliklere ve değişime açık olmak.
- 6) Eğitimde kaliteyi hedeflerken fırsat eşitliğini elden bırakmamak.
- 7) Disiplinler arası çalışmanın önemine inanmak.

# BÖLÜM IV: AMAÇ, HEDEF VE EYLEMLER



## BÖLÜM IV: AMAÇ, HEDEF VE EYLEMLER

### TEMA I: EĞİTİM VE ÖĞRETİME ERİŞİM

Eğitim ve öğretime erişim okullaşma ve okul terki, devam ve devamsızlık, okula uyum ve oryantasyon, özel eğitime ihtiyaç duyan bireylerin eğitime erişimi, yabancı öğrencilerin eğitime erişimi ve hayatboyu öğrenme kapsamında yürütülen faaliyetlerin ele alındığı temadır.

**Stratejik Amaç 1.1:** Eğitim bölgemizdeki (Atakum, 19 Mayıs, Bafra, Alaçam ve Yakakent ilçelerinde görev yapan) tüm 1,2 ve 3. sınıf öğretmenlerine BİLSEM süreçleri hakkında bilgi vermek.

**Stratejik Hedef 1.1.** Eğitim bölgemizdeki tüm 1, 2 ve 3. sınıf öğretmenlerine ulaşarak Rehberlik Araştırma Merkezleri ile işbirliği ile BİLSEM’ler ve BİLSEM süreçleri hakkında bilgilendirmek.

#### Performans Göstergeleri

No	PERFORMANS GÖSTERGESİ	Mevcut	HEDEF		
		2021	2021 (Eylül Aralık)	2022	2023
PG.1.1.1.	Eğitim bölgemizdeki 1., 2. ve 3. sınıfların dersine giren sınıf öğretmenleri sayısının; bilim sanat merkezleri hakkında bilgilendirilen 1.,2, ve 3. sınıf öğretmenleri sayısına oranı	0	%30	%40	%50
PG.1.1.2.	Bafra ve Atakum Rehberlik Araştırma merkezleri ile yapılan işbirliği sayısı	0	3	5	5
PG.1.1.3	Sınıf öğretmenlerine yönelik online veya yüz yüze düzenlenen eğitim bilgilendirme toplantı sayısı	0	2	6	8

## Eylemler

No	Eylem İfadesi	Eylem Sorumlusu	Eylem Tarihi
1.1.1.	Bilim Sanat merkezlerini tanıtıcı ve tanılama süreçleri hakkında bilgilendirici sunumlar hazırlanacaktır.	Rehberlik Hizmetleri Kurulu	Ekim 2021-2023
1.1.2.	Her yıl belirlenen uygulama takviminden önce okulları bilgilendirici sunumların İl Özel Eğitim Kurulu, RAM işbirliği ile yapılacaktır.	Rehberlik Hizmetleri Kurulu	Ekim 2021-2023

**Stratejik Amaç 1.2.:** Öğrencilerin devamsızlıklarını azaltmaya yönelik etkin bireyselleştirilmiş program uygulayarak, zaman içinde oluşan ihtiyaçlara göre esneklikler sağlamak.

**Stratejik Hedef 1.2:** Öğrencinin ihtiyaçları ve beklentileri doğrultusunda programlar oluşturmak.

## Performans Göstergeleri

No	PERFORMANS GÖSTERGESİ	Mevcut	HEDEF		
		2021	2021 (Eylül Aralık)	2022	2023
PG.1.2.1.	Öğrencinin ihtiyaçları ve beklentileri doğrultusunda program oluşturulan öğrenci sayısının tüm öğrencilere oranı	0	(%)70	(%)80	(%)90
PG.1.2.2.	Seçmeli etkinlikleri seçen öğrencilerin tüm öğrencilere oranı	0	(%)70	(%)80	(%)90
PG.1.2.3.	%20 ve %30 devamsızlık yapan öğrenci oranı	0	(%)7	(%)6	(%)5



**Eylemler**

No	Eylem İfadesi	Eylem Sorumlusu	Eylem Tarihi
1.2.1.	Ders seçimleri öncesinde ders programı hazırlama komisyonu kurmak.	Müdür, Müdür Yardımcısı	01 Eylül-20 Eylül
1.2.2.	Seçmeli derslerin ders seçimi öncesinde öğrencilere ve velilere duyurulması ve tanıtılması.	Öğretmenler, müdür, müdür yardımcısı	01 Eylül-20 Eylül
1.2.3.	Devamsızlıkların takibinin yaparak veli görüşmelerini gerçekleştirmek.	Öğretmen, Müdür, Müdür Yardımcısı	01 Eylül-15 Haziran
1.2.4.	Bilsem öğrencilerinin programların hepsini tamamlayarak sistemden ayrılması ve ara dönemlerden bırakmalarını önlenecektir.	Öğretmen, Müdür, Müdür Yardımcısı	01 Eylül-15 Haziran
1.2.5.	Ulaşım sorunlarını azaltmak amacıyla yerel kaynaklardan yararlanarak servis ihtiyacı olanları desteklemek.	Müdür, Müdür Yardımcısı	01 Eylül-15 Haziran

## TEMA II: EĞİTİM VE ÖĞRETİMDE KALİTENİN ARTIRILMASI

Eğitim ve öğretimde kalitenin artırılması başlığı esas olarak eğitim ve öğretim faaliyetinin hayata hazırlama işlevinde yapılacak çalışmaları kapsamaktadır.

Bu tema altında teknolojik ve diğer malzemelerin etkin kullanımı, öğrencilerin katılımcı yönlerinin desteklenmesi, aileler ile ilgili eğitim ve işbirliği ve öğrenme yöntemlerin geliştirilmesi faaliyetler yer almaktadır.

**Stratejik Amaç 2.1:** Öğrencilerimizin gelişmiş ve değişen dünyaya uyum sağlayacak şekilde donanımlı bireyler olabilmesi için eğitim ve öğretimde nitelik artırılabilecektir.

**Stratejik Hedef 2.1.** Öğrenme kazanımlarını takip ile velileri de sürece dâhil eden bir yönetim anlayışı ile öğrencilerimizin akademik başarıları ve sosyal faaliyetlere etkin katılımı sağlanacaktır.

### Performans Göstergeleri

No	PERFORMANS GÖSTERGESİ	Mevcut	HEDEF		
		2021	2021 (Eylül Aralık)	2022	2023
PG.2.1.1.	Öğretmen ve öğrencilere yönelik bilim ve sanat alanında yapılan etkinlik sayısı	0	15	35	40
PG.2.1.2.	Öğrenci ve öğretmenin katılımı ile bilim, sanat ve rehberlik alanlarında konferans, söyleşi, panel, seminer, konser, sergi, gezi inceleme vb. çalışmaları sayısı	0	20	30	35
PG.2.1.3.	Veli memnuniyet düzeyi	0	%90	%94	%96
PG.2.1.4.	Çalışan memnuniyet düzeyi	0	%90	%94	%96

## Eylemler

No	Eylem İfadesi	Eylem Sorumlusu	Eylem Tarihi
2.1.1.	TÜBİTAK destekli projeler, yerel, ulusal ve uluslararası vb. bilimsel içerikli projeler hazırlamak	AR-GE Birimi	Ekim- Haziran- 2021-2023
2.1.2	Müzik ve Resim alanlarında yerel, ulusal ve uluslararası etkinliklere katılım sağlanmak ve düzenlemek	Müzik ve Resim Öğretmenleri, AR-GE Birimi	Ekim- Haziran- 2021-2023
2.1.3	Paydaş (öğrenci, veli, öğretmen) memnuniyet anketleri düzenlemek	Müdür, müdür yardımcısı, rehberlik servisi	Ekim- Haziran- 2021-2023
2.1.4	Aile eğitimleri düzenlemek	Rehberlik servisi	Ekim- Haziran- 2021-2023
2.1.5.	Öğrencilerimize proje eğitimlerinin verilmesi	Öğretmenler	Ekim- Haziran- 2021-2023
2.1.6.	Temalı yurt içi ve yurt dışı eğitim gezileri düzenlemek	AR-GE Birimi	Ekim- Haziran- 2021-2023
2.1.7.	Öğrenciler için düzeylerine uygun olarak buldukları şart, ortam ve imkanlarla uyumlu sosyal, kültürel değerlere bağlı gelişime ve tercihlere açık bir eğitim yaklaşımı benimsetmek, öğrencilerin müzik ve resim alanına değer verip içselleştirmesini sağlamak	Resim ve müzik öğretmenleri	Ekim- Haziran- 2021-2023

### TEMA III: KURUMSAL KAPASİTE

**Stratejik Amaç 3.1.:** Eğitim ve öğretim faaliyetlerinin daha nitelikli olarak verilebilmesi için kurumumuzun kurumsal kapasitesi güçlendirilecektir.

**Stratejik Hedef 3.1.** İşlevsel bir insan kaynakları planlamasında, kurumumuzda görev yapan yönetici ve her kademede görev yapan personelin iş tanımları dâhilinde mesleki yeterliliğini artırmak

#### Performans Göstergeleri

No	PERFORMANS GÖSTERGESİ	Mevcut	HEDEF		
		2021	2021 (Eylül Aralık)	2022	2023
PG.3.1.1.	Yüksek lisans yapan personel sayısının tüm personel sayısına oranı	0	%58	%62	%65
PG.3.1.2.	Doktora yapan personel sayısının tüm personel sayısına oranı	0	%4	%8	%8
PG.3.1.3.	Her yıl en az bir hizmet içi eğitime katılan personel sayısının tüm personel sayısına oranı	0	%70	%80	%90
PG.3.1.4.	Eğitimin tüm kademelerinde görevli yöneticilerin özel yetenekli bireylerin eğitimi konularında bilgilerini arttırmak ve becerilerini geliştirme kapsamında yapılan seminer, bilgilendirme toplantısı, panel vb. etkinlik sayısı.	0	2	6	8
PG.3.1.5.	Çalışan memnuniyet oranı	0	%90	%92	%95

### Eylemler

No	Eylem İfadesi	Eylem Sorumlusu	Eylem Tarihi
3.1.1.	Lisansüstü eğitimlerin başvuru tarihleri ile ilgili personel bilgilendirmesi yapılması	Müdür, Müdür Yardımcısı	2021-2023
3.1.2.	Yüksek lisans ve doktora yapan personelin çalışma saatlerinin uygun şekilde düzenlenmesi	Müdür, Müdür Yardımcısı	2021-2023
3.1.3.	İl içi ve merkezi hizmet içi eğitimlere öğretmenlerin yönlendirilmesi	Müdür, Müdür Yardımcısı	2021-2023
3.1.4.	Kurum içinde öğrenen örgüt anlayışıyla hayat boyu öğrenme kapsamında, eğitimler açılması	Müdür, Müdür Yardımcısı	2021-2023
3.1.5.	Konferans, seminer, toplantı, panel, uzaktan eğitim programlarına katılım sağlanması	Müdür, Müdür Yardımcısı, Öğretmenler	2021-2023

### Stratejik Hedef 3.2. Yönetim sürecini işlevsel kılacak şekilde planlamak Performans Göstergeleri

No	PERFORMANS GÖSTERGESİ	Mevcut	HEDEF		
		2021	2021 (Eylül Aralık)	2022	2023
PG.3.2.1.	Öğrencilerden gelen istek, dilek ve eleştirilerin gerçekleştirme oranı	0	%75	%90	%95
PG.3.2.2.	Velilerden gelen istek, dilek ve eleştirilerin gerçekleştirme oranı	0	%75	%90	%95
PG.3.2.3.	Çalışanlardan gelen istek, dilek ve eleştirilerin gerçekleştirme oranı	0	%75	%90	%95
PG.3.2.4.	Kurullarda alınan kararların gerçekleştirme oranı	0	%85	%95	%95
PG.3.2.5.	Okul aile birliği toplantılarına katılan veli sayısının tüm veli sayısına oranı	0	%30	%45	%50
PG.3.2.6.	Veli toplantılarına katılan veli sayısının tüm veli sayısına oranı	0	%40	%65	%80
PG.3.2.7.	İş sağlığı ve güvenliği yıllık çalışma planının gerçekleşme düzeyi	0	%75	%80	%90
PG.3.2.8.	Atölyelerin fiziki şartlarının standart donanımlara sahip olma düzeyi	0	%55	%70	%80
PG.3.2.9.	Yapılan protokol ve işbirliği ile kuruma kazandırılan hibe miktarının kurum bütçesi içerisindeki oranı	0	%0	%1	%3

## Eylemler

No	Eylem İfadesi	Eylem Sorumlusu	Eylem Tarihi
3.2.1.	Öğrenci, veli ve çalışanlardan dönemlik istek, dilek ve eleştirilerini almak	Müdür, müdür yardımcısı	01 Ocak-31 Aralık 2021-23
3.2.2.	Kurullarda alınan kararların izlemek ve değerlendirmek.	AR-GE ekibi	01 Ocak-31 Aralık 2021-23
3.2.3.	Okul aile birliği, veli buluşmaları ve toplantıları yapmak	Öğretmenler	01 Ocak-31 Aralık 2021-23
3.2.4.	İş sağlığı ve güvenliği yıllık çalışma planını yapmak, plana uygun iş ve işlemlerini yürütmek.	Müdür Yardımcısı, Müdür	01 Ocak-31 Aralık 2021-23
3.2.5.	Atölye ihtiyaçlarını karşılamaya yönelik çalışmalar yürütmek	Müdür, müdür yardımcısı, öğretmen	01 Ocak-31 Aralık 2021-23
3.2.6.	Kurumun bütçesine katkı sağlayacak, kurum, kuruluş, sivil toplum örgütleri ile işbirliği yapmak	Müdür, müdür yardımcısı, öğretmen	01 Ocak-31 Aralık 2021-23

# V. BÖLÜM: MALİYETLENDİRME



## V. BÖLÜM: MALİYETLENDİRME

### 2021-2023 Stratejik Planı Faaliyet/Proje Maliyetlendirme Tablosu

Kaynak Tablosu	2019	2020	2021	2022	2023	Toplam
Genel Bütçe	-	340.311,42	1.201.221,92	2.500.000,00	2.750.000,00	6.791.533,34
Diğer (Okul Aile Birlikleri)	-	3.000,00	54.122,90	60.000,00	65.000,00	187.122,90
<b>TOPLAM</b>	-	343.311,42	1.255.344,82	2.560.000,00	2.815.000,00	6.978.656,24

Genel Bütçe yazılırken kurumda görevli personele ödenen maaşlar ve Bakanlık tarafından gönderilen harcama bütçeleri toplanarak tahmini bütçeler oluşturulmuştur.



# VI. BÖLÜM: İZLEME VE DEĞERLENDİRME



## VI. BÖLÜM: İZLEME VE DEĞERLENDİRME

Okulumuz Stratejik Planı izleme ve değerlendirme çalışmalarında 3 yıllık Stratejik Planın izlenmesi ve 1 yıllık gelişim planının izlenmesi olarak ikili bir ayrıma gidilecektir.

Stratejik planın izlenmesinde 6 aylık dönemlerde izleme yapılacak denetim birimleri, il ve ilçe millî eğitim müdürlüğü ve Bakanlık denetim ve kontrollerine hazır halde tutulacaktır.

Yıllık planın uygulanmasında yürütme ekipleri ve eylem sorumlularıyla aylık ilerleme toplantıları yapılacaktır. Toplantıda bir önceki ayda yapılanlar ve bir sonraki ayda yapılacaklar görüşülüp karara bağlanacaktır.